

Ambu® Resucitador Mark IV

LIMPIEZA – DESINFECCIÓN – ESTERILIZACIÓN

Piezas
 Bolsa interior
 Bolsa exterior
 Alojamiento de la válvula del paciente
 Junta tórica
 (parte interior del conector del paciente)
 Conector del paciente
 Disco de válvula
 Conector espiratorio
 Bolsa del depósito de oxígeno (opcional)
 Alojamiento del depósito incl. tapón y tapón roscado (accesorio opcional)
 Correa de soporte
 Tubo de entrada de oxígeno (opcional)
 Adaptador del tubo (opcional)
 Tubo de extensión (opcional)
 Guardasalpicaduras (opcional)
 Placa de identificación
 Ventana con cierre de presión
 Conector
 Alojamiento de la válvula de admisión
 Tapón roscado (dos partes)

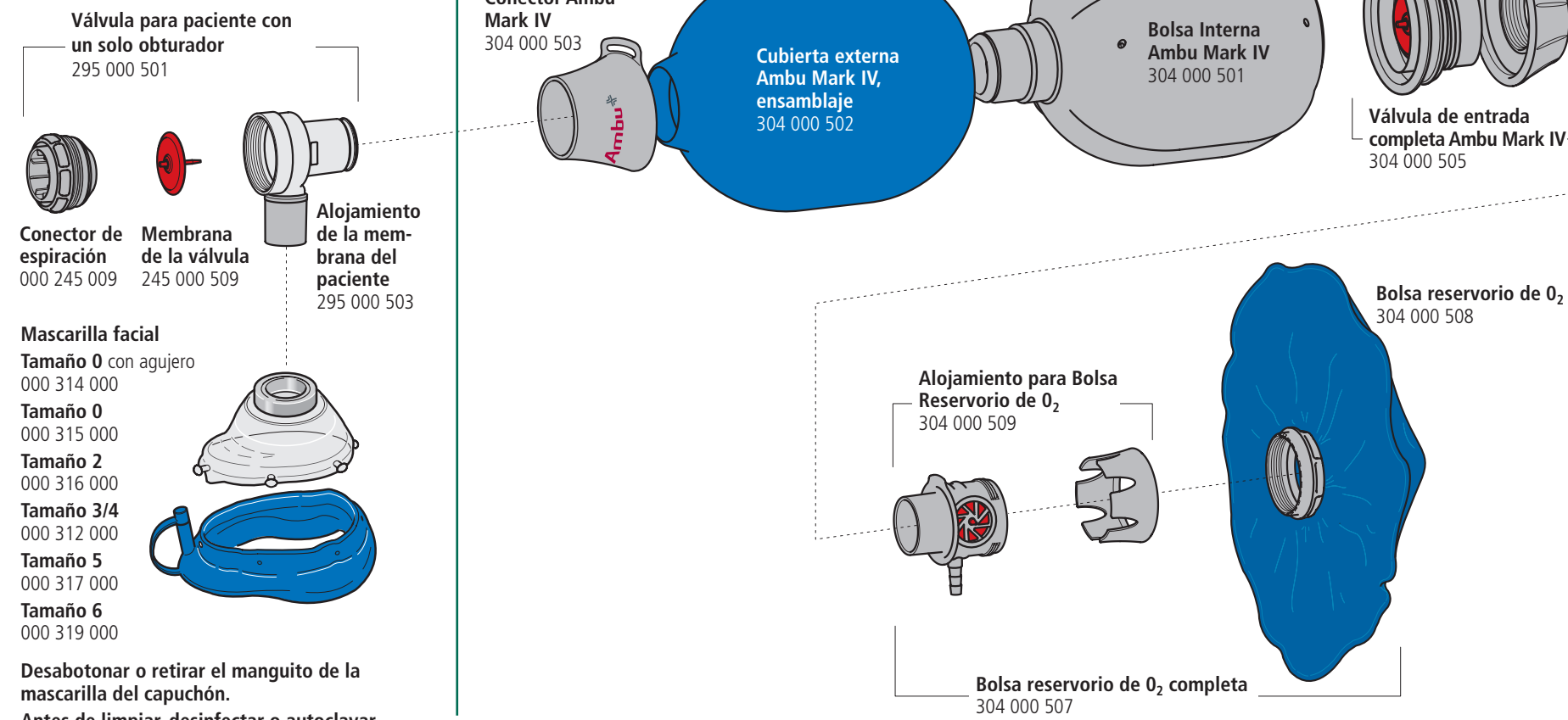
Materiales
 Goma de silicona
 Goma de silicona
 PSU
 Goma de silicona
 PSU
 Goma de silicona
 PP reforzado
 PES/TPU
 POM/ PP reforzado
 Goma de silicona
 Caucho EPDM
 POM
 Caucho EPDM
 PSU
 Aluminio
 PSU
 POM
 POM
 POM

Limpia, Desinfectar y Esterilizar el resucitador completo después de haber sido usado en pacientes/ambientes con enfermedades infecciosas

Piezas expuestas a los gases espiratorios. Después de cada paciente.

Piezas no expuestas a los gases espiratorios del paciente. Regularmente según sea necesario para eliminar el polvo, etc.

No desmontar las piezas más de lo que muestra la figura



La figura muestra el resucitador desmontado para su limpieza, desinfección y esterilización.

Métodos Aplicables

	Métodos						
	Limpieza		Desinfección - Esterilización				
	Lavado Manual	Lavado Automático	Desinfección por calor	Por ebullición	Química	121°	134°
● aplicable ○ no aplicable							
(a), (b), (c), y (d) se refieren a la figura superior							
Partes del Resucitador							
Válvula de paciente incluida la cubierta (a)	●	●	●	●	●	●	●
Mascarilla facial de silicona tamaños 0, 2, 4, 5 y 6 con manguito autoinchable y tapón (b)	●	●	●	●	●	●	●
Doble Bolsa Ambu incluida el guardasalpicaduras (c)	●	●	●	●	●	●	●
Bolsa Reservorio de oxígeno (d)	●	●	●	●	●	●	●

Detergentes y desinfectantes químicos

Existen muchas marcas de detergentes y desinfectantes químicos. Utilizar solamente aquellas marcas que sean compatibles con los materiales del resucitador para así evitar la reducción del tiempo útil de los materiales. Véase la lista de materiales. Seguir las instrucciones del fabricante del detergente o desinfectante químico en cuanto a la disolución y al tiempo de exposición. Deben evitarse substancias que contengan fenol. La información sobre los detergentes y desinfectantes químicos

seleccionados que ha sido verificada en cuanto a su compatibilidad con los materiales del resucitador la tiene a su disposición el representante local de Ambu.

El proceso de limpieza, desinfección y esterilización
 En general, se recomienda los siguientes pasos. Seleccionar los métodos adecuados para las piezas del resucitador en cuestión según la tabla anterior.

1. Desmontaje del resucitador y sus accesorios
2. Limpieza de las piezas
3. Desinfección y/o esterilización
4. Secado y enfriado
5. Inspección de las piezas
6. Montaje y comprobación

Limpieza de las piezas

Lavado manual o lavadora automática
 Lavar las piezas en agua templada utilizando un detergente adecuado para los materiales del resucitador. Aclarar todas las piezas completamente con agua limpia para eliminar todo el residuo del detergente.

Si se realiza el lavado y/o desinfección de las superficies exteriores del resucitador, asegurarse de que el detergente y/o desinfectante es compatible con los materiales del resucitador y comprobar eliminar el detergente/desinfectante aclarando con agua. Si se deja secar los residuos en el resucitador, la vida útil de los materiales se reducirá.

Se puede utilizar una lavadora automática con un programa diseñado para lavar equipos de anestesia por respiración.

Desinfección y/o esterilización

Seleccionar la desinfección por calor o química según las normas locales para la desinfección y la tabla de métodos aplicables.

Lavadora – Programa de desinfección por calor

Las lavadoras automáticas diseñadas para equipos médicos incluirán normalmente ciclos de programa para desinfección por calor.

Por ebullición

Utilizar agua limpia, calor y hervir las piezas durante, por ejemplo, 10 minutos para desinfectar.

Desinfección química

Seguir las instrucciones del fabricante del desinfectante químico para la disolución y el tiempo de exposición. Después de exponer las piezas del desinfectante químico, aclararlo completamente con agua limpia para eliminar todo tipo de residuos.

Por autoclave

Utilizar un equipo de autoclave estándar ajustado para 121/134°C como máximo. Antes del autoclave, quitar el tapón del tubo de inflado y desabotonar o retirar el manguito de la mascarilla del capuchón.

Secado y Enfriado

Dejar secar y/o enfriar las piezas completamente antes de volver a montar el resucitador.

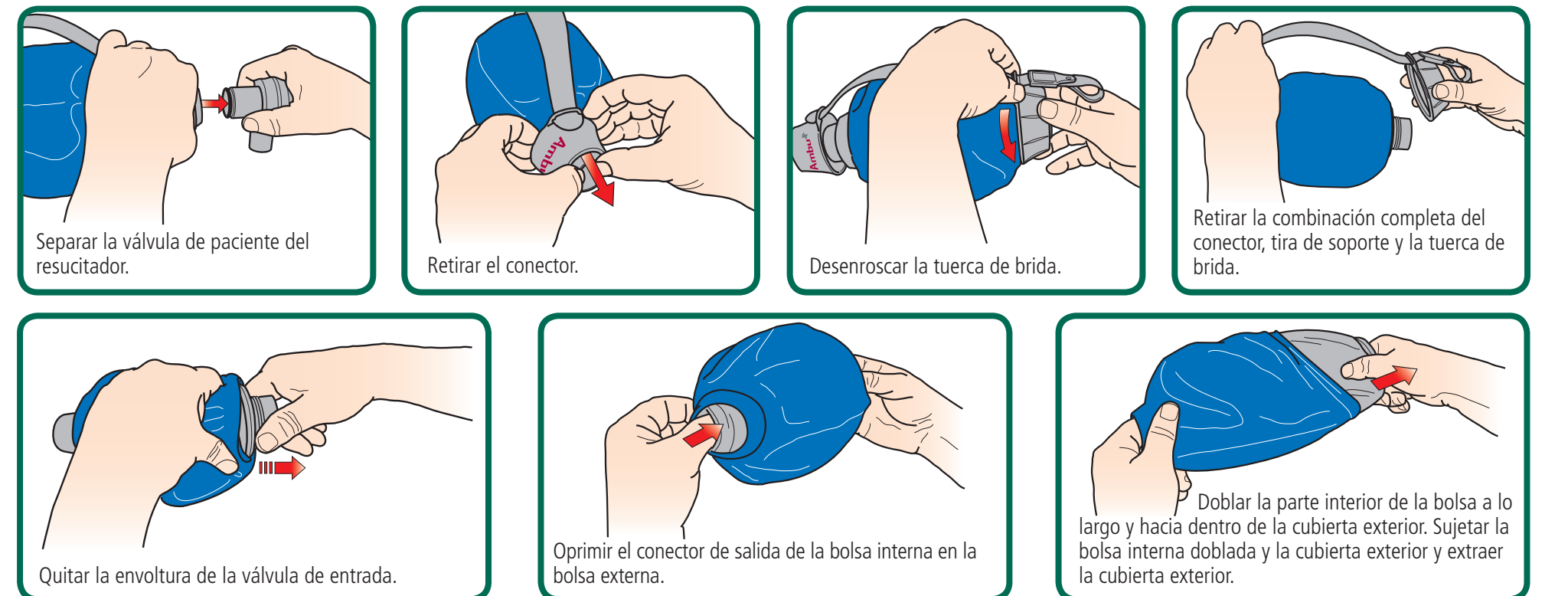
Inspección de las piezas

Después de haber limpiado, desinfectado y/o esterilizado inspeccionar con atención si todas las piezas están dañadas o excesivamente desgastadas, y reemplazar en caso necesario. Si la bolsa de oxígeno está un poco arrugada, esto no afecta a su funcionamiento ni vida del producto.

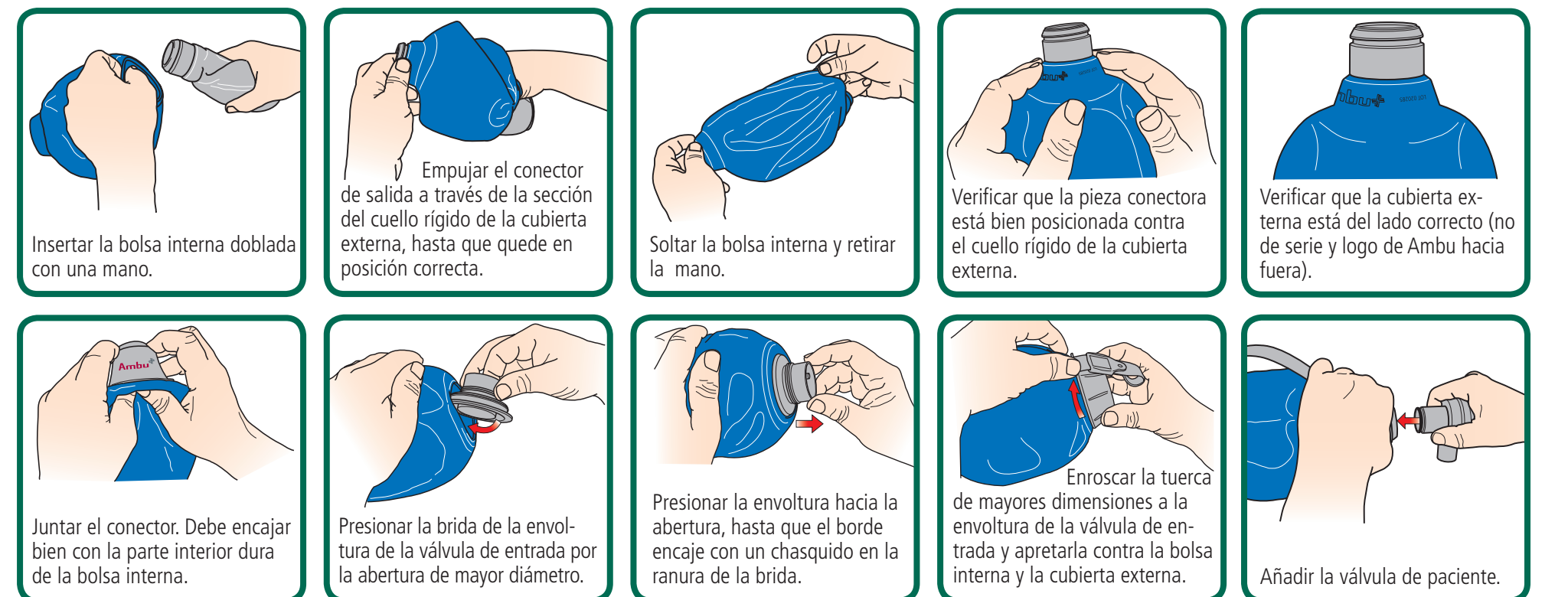
Montaje y comprobación

Volver a montar el resucitador y sus accesorios, y realizar la prueba para verificar el correcto funcionamiento.

DESMONTAJE



MONTAJE



PRUEBA DE FUNCIONAMIENTO CORRECTO Y ALMACENAJE

